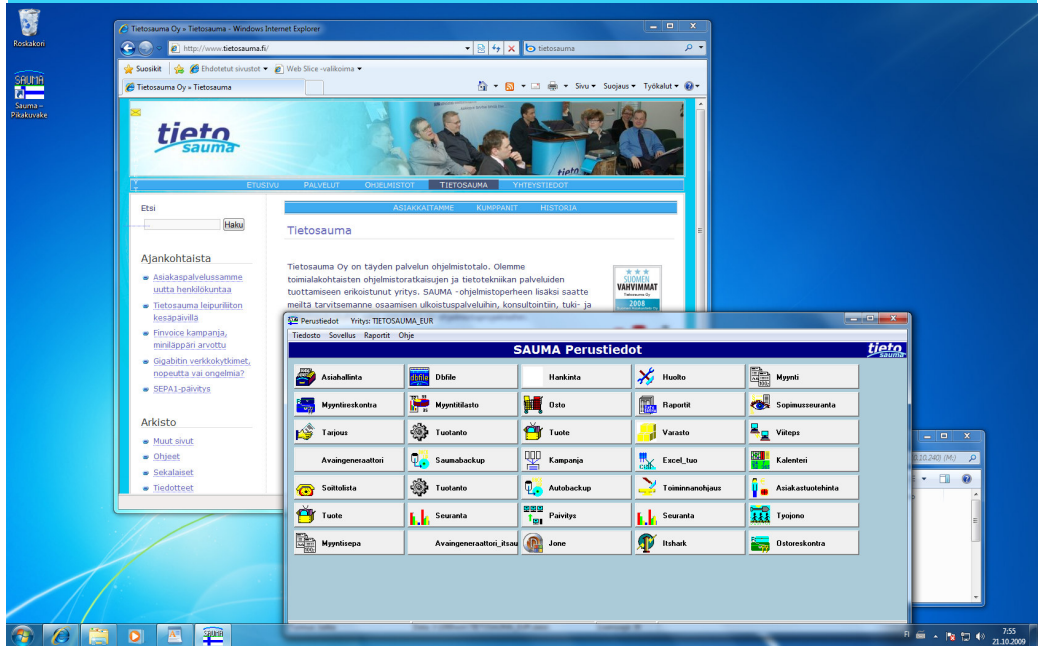


# Windows 7 ja SAUMA –ohjelmisto

## Sisältö

SAUMA ja Windows 7	1
SMB 2	1
Verkkokortin virranhallinnan poistaminen käytöstä	2
Virrankäyttösuunnitelman valinta	3
Defender-ohjelman asetusten muuttaminen	4
Muuta huomioitavaa	4

## Tietosauma Oy

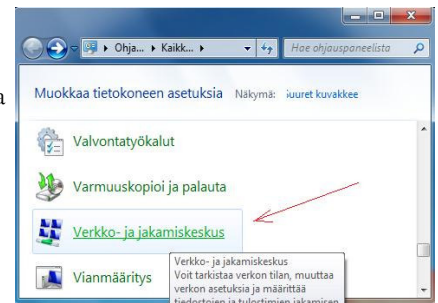


## SAUMA ja Windows 7

Uusi Windows 7 on julkaistu. Tässä ohjeessa käydään läpi sen asetuksiin tarvittavia muutoksia, joiden avulla SAUMA-ohjelmisto toimii laitteistossanne mahdollisimman luotettavasti.

Windows-käyttöjärjestelmän asetukset kannattaa tarkastaa jokaisesta verkon työasemasta. Ohjeita vanhempien Windows-versioiden asetusten säätämiseen löytyy SAUMA asennus CD:ltä. Tietoja voi kysellä myös Tietosauman tuesta. Yhteystiedot löytyvät osoitteesta [www.tietosauma.fi](http://www.tietosauma.fi).

Tietokoneen Ohjauspaneelistä löytyy **Verkko- ja jakamiskeskus**. Sieltä tulee ensinnäkin tarkistaa että koneen verkkoasetus on oikein valittu. Verkkoasetukseksi tulisi olla valittuna **Työpaikan verkko**.



### Päivittäisinkö Windows seiskaan?

- Jos käytössä on jo Windows Vista tai XP, ei uudesta käyttöjärjestelmästä ole toistaiseksi havaittavaa lisäetua SAUMA-käytössä.
- Uusi käyttöjärjestelmä yleensä vaatii prosessoreilta lisää tehoa ja enemmän muistia kuin aiemmat versiot. Vanhojen laitteiden päivittäminen uudella käyttöjärjestelmällä ei tunnu järkevältä vaihtoehdolta.
- Jos konekanta on vanhentunut ja olette hankkimassa uusia laitteita, Windows 7 on parempi vaihtoehto kuin Vista.
- XP:tä tuskin enää kannattaa uusiin tietokoneisiin asentaa.

## SMB 2

Uusissa Windows –käyttöjärjestelmissä on käytössä myös Server Message Block 2 protokolla. Protokollasta on löytynyt tietoturva-aukkoja ja se saattaa muutenkin haitata SAUMA-ohjelmiston toimivuutta optimistisen puskurointinsa johdosta, joten suosittelemme poistamaan sen käytöstä.

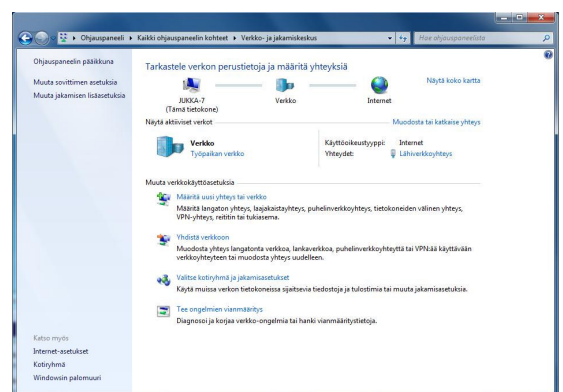
Voit poistaa SMB2 protokollan käytöstä käynnistämällä komentokehoteen järjestelmän valvojana ja kirjoittamalla komentokehoteeseen:

```
sc config lanmanworkstation depend= bowser/mrxsmb10/lsi
```

```
sc config mrxsmb20 start= disabled
```

Komennot löytyvät myös valmiista ajettavasta asetustiedostosta, jonka voitte ladata osoitteesta:

[http://www.tietosauma.fi/updates/sauma9/smb2\\_disable.bat](http://www.tietosauma.fi/updates/sauma9/smb2_disable.bat)



## Verkkokortin virranhallinnan poistaminen käytöstä

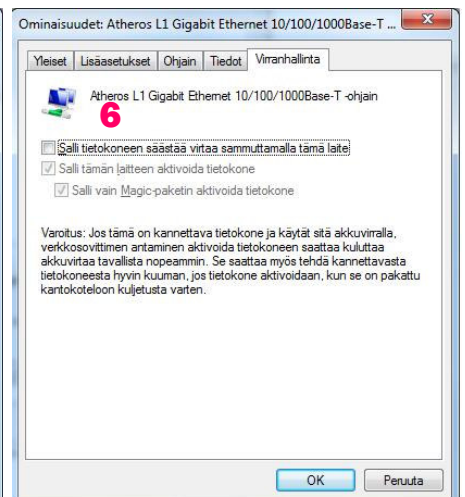
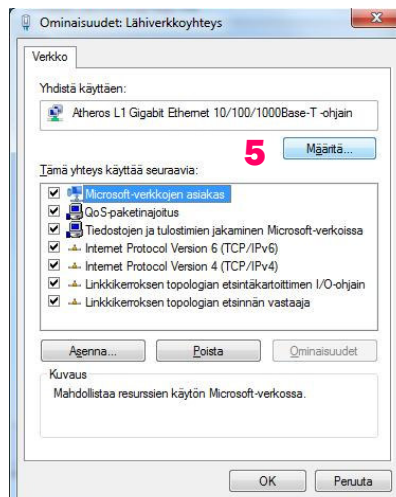
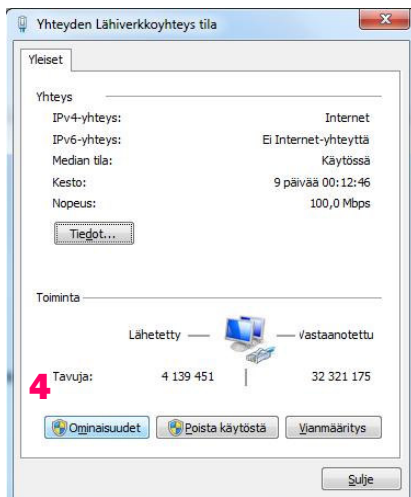
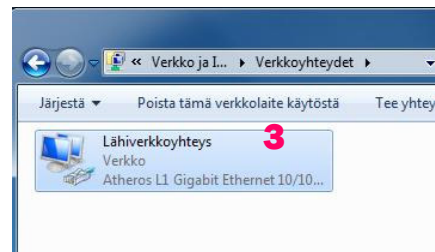
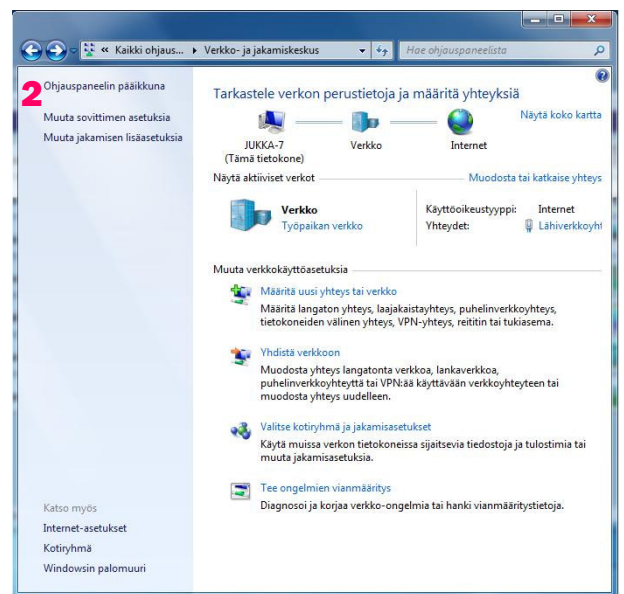
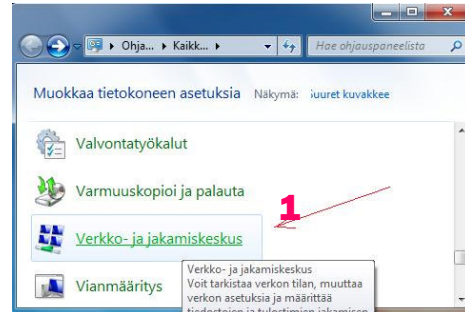
SAUMA –ohjelmiston tietokannan eheyden säilyttämiseksi Windows 7 -käyttöjärjestelmällä varustettuihin koneisiin on tehtävä samat virransäästöasetuksiin liittyvät muutokset asetuksiin kuin Vista- ja XP -koneisiinkin.

Verkkokortin virranhallinta poistetaan käytöstä valitsemalla **Ohjauspaneelista Verko- ja jakamiskeskus** (1). Avautuvasta ikkunasta löytyy vasemmasta laidasta kohta **Muuta sovittimen asetuksia** (2).

Varhaisemmista Windows käyttöjärjestelmistä tutuho **Lähiverkkoyhteys** kuvakkeen sisältävä ikkuna avautuu (3). **Lähiverkkoyhteys** kuvaketta tuplanäpäyttämällä päästään Lähiverkkoyhteyden tilaan.

Painamalla **Ominaisuudet** (4) - painiketta päästään Lähiverkkoyhteyden ominaisuuksia säätämään. Verkkokorttia kuvaavan tekstin alta löytyy **Määritä** (5) –painike, josta viimein päästään välilehdille joista viimeisessä on Virranhallinnan asetukset.

**Virranhallinta** (6) välilehdeltä poistetaan valinta laatikosta missä sallitaan tietokoneen sammuttua laite virran säästämiseksi. Tällä estetään verkkoyhteyden katkeaminen jos ohjelmistoa ei käytetä pidempään aikaan. Mikäli muutosta ei tehdä ja tietokone jää pitkäksi aikaa käyttämättä, saattaa verkkoyhteys katketa ja aiheuttaa ongelmia tietokantaan.



## *Virrankäyttösuunnitelman valinta*

Lepotilatoimintoa ei suositella käytettäväksi SAUMA-ohjelmiston käytön yhteydessä. Lepotilaan siirtyminen katkaisee verkko- ja tietokantayhteyden sulkematta sitä turvallisesti ja saattaa aiheuttaa tietokannan vikaantumista, siksi se tulee poistaa käytöstä.

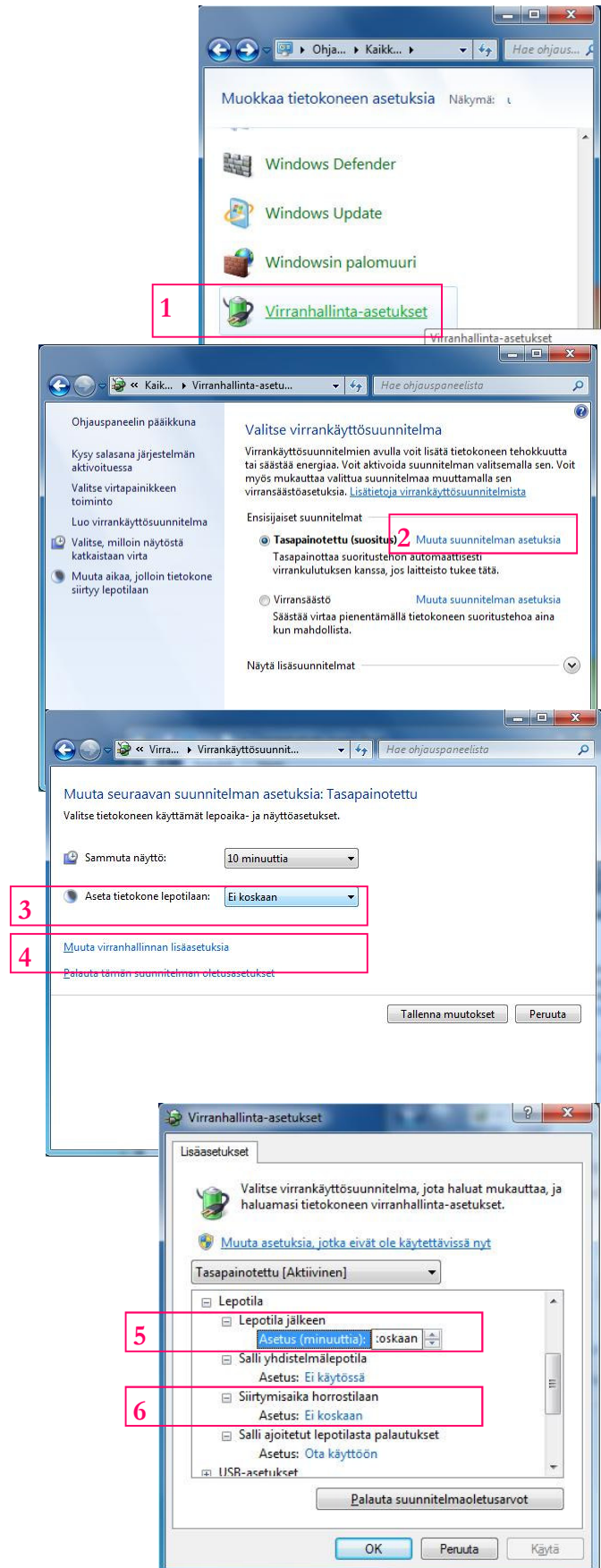
Virranhallinta-asetukset, joiden kautta lepotilatoimintoa voidaan muuttaa, löytyvät Windows 7:n Ohjauspaneelistä.

Valitse ensin ohjauspaneelistä **virranhallinta-asetukset** (1). Sieltä valitaan tietokoneen virrankäyttösuunnitelma. Valitse suosituksen mukaisesti suunnitelmaksi **Tasapainotettu**. Tämän jälkeen näpätä **Muuta suunnitelman asetuksia** (2) tekstiä. Avautuneesta ikkunasta voit muokata lepotila-asetuksia. Valitse kohtaan **Aseta tietokone lepotilaan "Ei koskaan"** (3).

Valitse seuraavaksi **Muuta virranhallinnan lisäasetuksia** (4). Tämä avaa uuden ikkunan jossa voit yksityiskohtaisesti määritellä tietokoneen lepotilan asetukset.

Sekä kohtiin **Lepotila jälkeen** (5), että **Siirtymisaika horrostilaan** (6) asetukseksi tulee valita **Ei koskaan**.

Lepotilassa tai horrostilassa verkkoyhteys katkeaa, jolloin ohjelmat jotka ovat yhteydessä SAUMA – ohjelmiston tietotietokantoihin, menettävät yhteytensä tauluihin ja pahimmassa tapauksessa tämä saattaa johtaa viallisiin tai vajavaisiin tietueisiin.



Artikkelit:

Jukka Kohtala  
Tietosauma Oy  
Malminkaari 9 A  
00700 HELSINKI

## Defender-ohjelman asetusten muuttaminen

Windows Defender suojaa konettasi haittaohjelmilta reaaliajassa. Näin toimivat myös useat virustorjuntaohjelmat. Suosittelemme kuitenkin poistamaan SAUMA-ohjelmiston tietokannat suojauksen piiristä sekä Defender-ohjelmasta, että virustorjuntaohjelmistostanne.

Tietokannan taulut kasvavat usein normaalkäytössä jopa satojen megatavujen suuruisiksi ja haittaohjelmilta suojaavat ohjelmat valvovat tyypillisesti levyille kirjoitus- ja lukuoperaatioita jatkuvasti. Tietokannan tauluja luetaan ja kirjoitetaan SAUMA-ohjelmistossa jatkuvasta, mistä johtuu että tietokoneen toiminta saattaa olla tietokantakäytössä todella hidasta mikäli tauluja ja niiden sijaintia ei ole poistettu tarkastettavien tiedostojen joukosta.

Defender -ohjelman asetuksia pääsee muuttamaan Ohjauspaneelin kautta. Lisää kohtaan **Pois jätetyt tiedostot ja kansiot** SAUMA-ohjelmiston sijaintipolku. Lisää kohtaan **Pois jätetyt tiedostotyyppit** tyyppi kerrallaan tiedostotunnisteet \*.DBF, \*.MDX, \*.DBT ja \*.QR2. Tämä poistaa näiden tiedostotyyppien tarkastuksen ja nopeuttaa SAUMA -ohjelmiston toimintaa.

## Muuta huomioitavaa

Jos kone on liitetty domainiin, on Windowsin rekisteriin annettava käyttäjille täydet oikeudet BDE:n asetuksiin. Kirjautu koneeseen pääkäyttäjän oikeuksin tai kirjoita hakuruutuun **regedit** ja paina **ctrl+shift+enter** normaalin enterin sijaan. Tämä avaa regedit-ohjelman pääkäyttäjänä.

Avaa puurakenne: **HKEY\_LOCAL\_MACHINE\SOFTWARE**

Näpäytä hiiren oikealla tekstiä **Borland** ja valitse "Käyttöoikeudet"

Valitse tai lisää käyttäjä, joka käyttää SAUMAA,

Kohdasta "Käyttöoikeudet" lisää käyttäjälle "Täydet oikeudet"  
"Salli" ja paina "Käytä" ja "OK"

Windowsin rekisteriin on lisäksi asennettava sama oplock-korjaus, jota käytetään Windows XP:n ja Vistan kanssa (winXPpoplockcure.reg). Tätä korjausta ei voi asentaa verkkoasemasta suoraan vaan se on ensin kopioitava C:\ asemalle johonkin alikansioon. Korjaus muuttaa rekisterissä arvoja joiden muuttamiseen tarvitaan pääkäyttäjän oikeuksia. Korjauksen jälkeen kone on käynnistettävä uudelleen. Korjaustiedosto löytyy SAUMA-ohjelmiston asennus tai päivitys levyiltä sekä osoitteesta:

<http://www.tietosauma.fi/updates/sauma9/winXPpoplockcure.reg>

